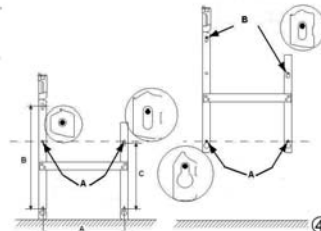
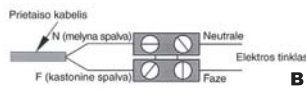
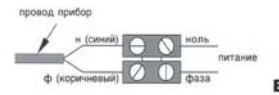
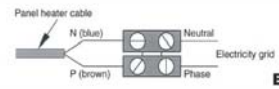
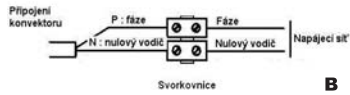
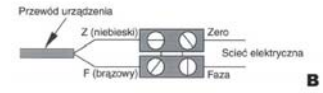
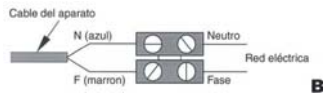
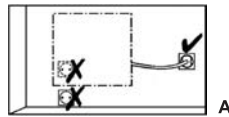
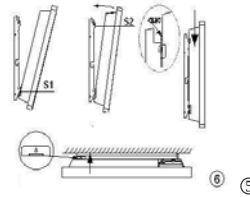
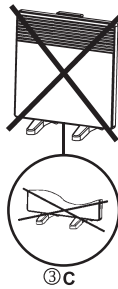
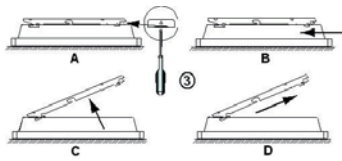
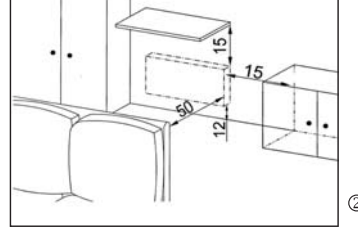
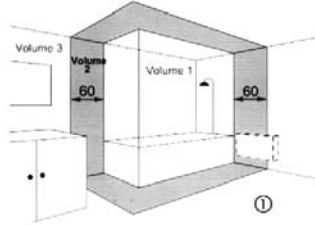


- GB Convector
- RUS Конвектор
- UA Конвектор
- PL Konwektory
- LT Konvektoriai
- CZ Přímotopné konvektor



Puissance	Cote X
500W	121
1000W	195
1500W	343
2000W	491
2500W	638

## УСТАНОВКА ПРИБОРА СЕГ

Прежде чем начать установку прибора внимательно прочитайте руководство. Перед производением операций по обслуживанию прибора отключите электропитание. Сохраните руководство даже после установки прибора.

### 1) Где устанавливать прибор ? ① ②

- Установка должна производиться в соответствии с существующими в вашей стране нормами и правилами.  
- Эти приборы относятся к классу II и защищены от брызг, следовательно IP 24. Они могут быть установлены только в зоне 3 ванн или душевых. При размещении прибора необходимо соблюдать минимальные расстояния от различных препятствий. Если стенное покрытие в вашем доме нанесено на пенный материал, то следует поместить под несущий кронштейн конвектора прокладку, толщина которой равна толщине пенного слоя, что обеспечит образование между стеной и задней стенкой прибора свободного зазора, достаточного для поддержания постоянства его регулировки.

- **Не устанавливать прибор :**

→ На сквозняке, который может нарушить регулирование температуры (под отверстием принудительной регулируемой системы вентиляции и т.п.).  
→ Под фиксированной настенной розеткой

### 2) Как устанавливать прибор ? ③ ④ ⑤

**Подключение прибора : А, В**

- Прибор должен быть подключен к сети питания 230 В 50 Гц.  
- Подсоединение к сети электропитания должно производиться при помощи двухжильного кабеля (коричневый) или при помощи электрической вилки.  
- Установка должна иметь устройство отключения с расстоянием размыкания контакта по крайней мере 3 мм.  
- **Подсоединение к заземлению запрещено.**  
- Замена кабеля электропитания в случае, если он слишком короткий или поврежден, требует использование специальных инструментов и должна производиться только квалифицированным специалистом.

## ЭКСПЛУАТАЦИЯ ПРИБОРА

### 1) Описание блока управления : ⑦

① → Выключатель I / 0.      ② → Ручка регулирования температуры.

### 2) Регулирование температуры Комфорт :

Это температура, которую вы желаете получить, находясь в комнате.

a) Установите выключатель ① в положение Пуск I. b) Отрегулируйте ручку ② в среднем положении указателя, прибор будет греть при условии, что температура в комнате ниже желаемой температуры.  
c) Подождите несколько часов для стабилизации температуры. d) Если такое регулирование вам подходит (вы можете проверить температуру при помощи термометра), оставьте ручку регулирования в этом положении. Если такое регулирование вам не подходит, измените положение ручки регулирования температуры и перейдите к пункту c).

### 3) Регулирование против замерзания :

Данная система позволяет поддерживать в комнате температуру около 7°C в случае ухода из дома на продолжительное время (обычно более 24 часов). Оставьте выключатель ① в положении Пуск, установите ручку регулирования температуры ② в положении ❄.

## ПРЕДУПРЕЖДЕНИЕ



Данный прибор не должен использоваться маленькими детьми и людьми с ограниченными физическими возможностями без надзора. Следите, чтобы дети не дотрагивались до прибора.

Запрещено бросать внутрь прибора какие-либо предметы. Запрещено частично или полностью загромождать решетки забора (снизу) и выхода (на фасаде) воздуха, так как это может привести к перегреву прибора. Замена кабеля электропитания в случае его повреждения может производиться только квалифицированным специалистом. Приборы, поставляемые в комплекте с трехжильным кабелем должны подключаться к стационарной разводке только квалифицированным специалистом.

Все работы с внутренними частями прибора должны производиться только квалифицированным специалистом.

## ТЕХНИЧЕСКОЕ ОБСЛУЖИВАНИЕ

Для того чтобы сохранить рабочие характеристики прибора, необходимо примерно раз в месяц очищать верхние и нижние решетки прибора от пыли при помощи щетки или пылесоса.

При использовании прибора в сильно загрязненной атмосфере (курение в помещении) на поверхности решеток прибора могут появиться пятна. Такие поверхностные загрязнения не покрываются гарантией прибора и не являются основанием для его замены. При наличии чрезмерно загрязненного воздуха в помещениях рекомендуется осуществлять более частые проветривания и более часто проводить чистку прибора.

Корпус прибора необходимо очищать влажной тряпкой. Внимание! Ни в коем случае не использовать для очистки абразивные материалы.

## В СЛУЧАЕ ВОЗНИКНОВЕНИЯ ПРОБЛЕМ

### Прибор не греет :

Убедитесь в том, что выключатели установки находятся во включенном положении, а также что ограничитель мощности (если имеется) не отключил прибор. Проверьте температуру воздуха.

### Прибор греет без остановки :

Проверьте, что прибор не находится на сквозняке.

Если проблема возникает регулярно, обратитесь к Вашему поставщику электроэнергии чтобы проверить питание.

## УСЛОВИЯ ГАРАНТИИ : ДОКУМЕНТ ДЛЯ ПОЛЬЗОВАТЕЛЯ

*(предоставить это свидетельство только в случае рекламации дистрибьютору или вашему подрядчику)*

- Длительность гарантии составляет два года от даты установки или покупки и не может превышать 30 месяцев от даты изготовления в случае отсутствия подтверждающих документов установки или покупки прибора.
- Гарантия покрывает замену или поставку неисправных деталей, но не возмещение убытков.
- Оплата рабочей силы и транспорта производится за счет пользователя.
- Повреждения по причине несоответствующей установки, неправильного использования или несоблюдения приведенных в этом руководстве инструкций не покрываются гарантией.
- Предоставить это свидетельство только в случае рекламации дистрибьютору или вашему подрядчику, приложив к нему счет на приобретенный прибор.

ТИП ПРИБОРА\* : \_\_\_\_\_

№ СЕРИИ\* : \_\_\_\_\_

ФАМИЛИЯ И АДРЕС ПОКУПАТЕЛЯ : \_\_\_\_\_

*\*Данная информация может быть найдена на информационной таблице, расположенной на правой стороне прибора*

### АДРЕСА ВИРОБНИКА:

TPS – 17, вул. Круа Фоше – e-mail : [tech-service@groupe-atlantic.com](mailto:tech-service@groupe-atlantic.com) – 45140 Сен Жан Де Ля Рюель  
Факс : (+33) 02 38 71 38 46

### КОНТАКТИ ВИРОБНИКА:

ГРУП. АТЛ. 58, авеню Женераль Леклерк, 92340 Бург Ля Рен, Франція.  
Тел.: +33 146 83 60 00, факс: +33 146 83 60 01 (<http://www.groupe-atlantic.com/>)

Приборы, обозначенные этим символом, нельзя утилизировать с бытовым мусором. Отслужившие свой срок приборы должны быть собраны отдельно и отправлены на переработку, в соответствии с нормативами (DEE 2002/96/ЕС).



### **Шановний покупець! Дякуємо Вам за вибір нашої продукції!**

Придбаний Вами прилад пройшов численні випробування та тести, що дозволяє гарантувати його високу якість. Ми сподіваємося, що він виправдає всі Ваші очікування.

**УВАГА!** Будь ласка, уважно прочитайте цей посібник по установці і експлуатації та зберігайте його до моменту закінчення використання приладу. Всі операції по установці і підключенню повинні проводитись на повністю знеструмленому приладі.

Конвектори електричні (далі - Конвектор або прилад) є електронагрівальний прилад, що забезпечує швидкий і рівномірний обігрів приміщення за рахунок постійної циркуляції повітря через нагрівальний елемент приладу і природної конвекції.

Конвектори призначені для обігріву житлових, офісних приміщень шляхом природної конвекції. Конвектор оснащений безступенчатим терморегулятором забезпечуючим плавне регулювання температури від +7°C до +30°C, і термовимикачем, що відключає його від мережі при ненормальній роботі.

## **ТЕХНІЧНІ ХАРАКТЕРИСТИКИ ПРИЛАДУ**

Прилад відповідає стандартам якості ДСТУ ІЕС 60335-2-30:2004; ДСТУ CISPR 14-2:2007; ДСТУ ІЕС 61000-3-2:2004; ДСТУ EN 61000-3-3:2004. Всі моделі конвекторів мають ступінь захисту IP24. Клас захисту II.

**Таблиця технічних параметрів конвектора.**

Потужність (Вт)	500	1000	1500	2000	2500
Номинальна напруга	230 V ~				
Сила струму (А)	2,17	4,35	6,52	8,70	10,87
Розміри (мм)	384 450 78	458 450 78	532 450 78	680 450 78	828 450 78
Вага (кг) з системою фіксації	2,6	2,9	3,4	4,2	4,9
Класифікація установки і використання	CLASS II				
Тип підключення	Type Y				
Захист від небезпечного проникнення води	IP 24				
Регулятор температури	Механічний				

### **1. Комплектність**

1. Конвектор - 1 шт.
2. Кронштейн - 1 шт.
3. Керівництво з експлуатації - 1 шт.
4. Упаковка - 1 шт.

## **ІНСТРУКЦІЯ З ВСТАНОВЛЕННЯ**

Прилад може встановлюватися у ванній кімнаті згідно рис. 1 (розміри в см.):

- У зоні Volume 3

- У зоні Volume 2, якщо людина, перебуваючи в душі або ванні НЕ зможе дотягнутися до панелі управління.

У приміщенні, де встановлюється конвектор, відносна вологість повітря не повинна перевищувати 60% при температурі +20°C. Для найбільшого ефекту обігріву рекомендується встановлювати конвектор на висоті до 1 м від рівня підлоги або під віконними проемами. Для забезпечення нормальної циркуляції повітряного потоку не допускається заступати конвектор меблями та іншими предметами ближче, ніж 0,1 м.

Необхідна мінімальна відстань до інших предметів згідно рис. 2 (розміри в см).

У разі якщо який-небудь облицювальний матеріал на стіні прокладено поверх товстого ізоляційного шару, то слід помістити під несучий кронштейн приладу прокладку, товщина якої дорівнює товщині ізоляційного матеріалу, що забезпечить утворення між стіною і задньою стінкою приладу вільного зазору, достатнього для того, щоб не впливати на роботу блоку управління і датчика температури.

### **УВАГА! Установка приладу заборонена:**

- на протязі, який може порушити процес вимірювання та регулювання температури.

- під отвором примусової регульованої системи вентиляції та інше.

- під або поверх фіксованої стінної розетки.

- у зоні Volume 1 ванних кімнат (див. рис. 1).

- у зоні Volume 2 якщо людина, перебуваючи в душі або ванні зможе дотягнутися до панелі управління.

**Категорично заборонено встановлювати вертикальні моделі горизонтально, а горизонтальні моделі вертикально (див. мал. 3) (коли решітки жалюзі знаходяться у вертикальному положенні), також заборонено перевертати прилад решіткою-жалюзі вниз.**

**Прилади з маркуванням як на рис. 3 призначені тільки для фіксованого настінного монтажу. Заборонено встановлювати такі прилади на підлогу або використовувати їх в мобільному положенні.**

### **1. Фіксація приладу на стіні**

Покладіть прилад на рівну поверхню решіткою-жалюзі вниз.

За допомогою плоскої викрутки піддніть один кут кронштейна (див. рис. 4)

Підніміть одну сторону кронштейна під кутом 45° і вийміть другу сторону кронштейна.

Розташуйте кронштейн біля стіни на рівні підлоги (див. рис. 5 позиція 1).

Намітьте два місця для отворів по пунктирній лінії (місця нижніх отворів кронштейна).

Підніміть кронштейн, поєднавши позначки з нижніми отворами кронштейна, після чого намітьте інші два місця для верхніх отворів кронштейна (Позиція 2).

Просвердліть отвори і зафіксуйте кронштейн на стіні за допомогою дюбелів і гвинтів.

Не забудьте вставити прокладки між кронштейном і стіною при необхідності.

Поставте прилад на нижні виступи кронштейна згідно рис. 6, S1.

Притисніть прилад до верхніх виступів кронштейна згідно рис. 6, S2.

Замкніть конвектор на кронштейні у напрямку зверху вниз.

## 2. Підключення приладу до електромережі

Конвектор підключається до мережі змінного струму номінальною напругою 230 В частотою 50 Гц. Моделі оснащені електричним кабелем з штепсельною вилкою підключаються до стандартної стінної розетки мережі живлення 220В ± 10% / 50Гц.

Увага! Приховане електричне підключення може здійснювати сервісна служба або аналогічний кваліфікований персонал. Підключення конвектора проводиться через автоматичний вимикач зі струмом відсічення в 10 А потужністю до 1,6 кВт та 16 А - для конвекторів потужністю від 1,6 до 2,5 кВт. Конвектор не потребує заземлення. Заміна пошкоджених частин конвектора повинна здійснюватися сервісною службою або аналогічним кваліфікованим персоналом.

## КЕРІВНИЦТВО З ЕКСПЛУАТАЦІЇ

### 1. Панель управління

Моделі з механічним термостатом рис. 7; 8.

❶ ► Вмикач

❷ ► Регулятор установки температури

### 2. Включення / Вимкнення приладу

Увага! Забороняється використовувати конвектор з пошкодженими вилкою, шнуром; знімати кожух при включеному в мережу конвекторі; накривати конвектор матерією, предметами одягу та т.п.

**Виключення** ► Переведіть вмикач ❶ в положення **O**

**Включення** ► Переведіть вмикач ❶ в положення **I**

### 3. Режим роботи Комфорт

Переведіть регулятор ❷ в положення **I**.

**3.1.** Поверніть регулятор ❷ в положення **MAX**. У випадку якщо температура у приміщенні нижче максимально можливого рівня по шкалі значень для даного приладу, нагрівальний елемент запрацює.

*Увага! У випадку якщо температура у приміщенні вище максимально можливого рівня по шкалі значень для даного приладу, нагрівальний елемент не запрацює до тих пір, поки температура повітря у приміщенні не опуститься нижче максимально можливого рівня за шкалою значень для даного приладу.*

**3.2.** Після того як нагрівальний елемент почав працювати, дочекайтеся поки температура повітря у приміщенні стане для Вас комфортною. Для фіксації даного рівня температури повільно крутіть регулятор ❷ в обратну сторону до моменту поки термостат не видасть тихий щелчок.

**3.3.** Зачекайте декілька годин для стабілізації t °C. Якщо встановлена в приміщенні температура для Вас комфортна (Ви можете перевірити її за допомогою термометра), залиште регулятор ❷ у поточному положенні. Якщо встановлена після стабілізації t °C Вам не підходить, повторіть операції з приладом згідно пунктів 3.2. - 3.4.

### 4. Режим роботи Антиобмерзання

Даний режим дозволяє підтримувати температуру близько 7 °C у випадку якщо в приміщенні впродовж довгого періоду часу нікого немає (зазвичай більше 24 годин). Поверніть регулятор ❷ в положення **MIN**.

## РЕКОМЕНДАЦІЇ

При провітрюванні приміщення необхідно відключити прилад.

Не потрібно тримати коліщатко ❷ на **MAX** - приміщення від цього швидше не прогріється.

Якщо Ви відсутні в приміщенні більше 24 годин або протягом літа, встановіть режим ❄

## ЗАХОДИ БЕЗПЕКИ



Конвектор має сертифікат відповідності УкрСЕПРО і відповідає ДСТУ ІЕС 60335-2-30:2004, ДСТУ CISPR 14-2:2007, ДСТУ ІЕС 61000-3-2:2004, ДСТУ EN 61000-3-3:2004.

Щоб уникнути нещасних випадків, обумовлених ураженням електричним струмом при монтажі, експлуатації, технічному обслуговуванні конвектора, необхідно дотримуватися "Правил устроїв електроустановок", "Правил технічної експлуатації електроустановок потребителів", "Правил техніки безпеки при експлуатації електроустановок потребителів" та інструкцій даного керівництва.

**Даний прилад не повинен використовуватися маленькими дітьми та людьми з обмеженими фізичними можливостями без нагляду.**

**Слідкуйте щоб діти не доторкалися до приладу.**

**Заборонено кидати всередину приладу будь-які предмети.**

**Експлуатація конвектора проводиться в мережах, які мають захист від струмів короткого замикання.**

**Увага! Забороняється:**

- накривати конвектор ганчірками, рушником і іншими речами, закривати доступ для проходження потоку повітря;
- використовувати конвектор з пошкодженою вилкою або шнуром;
- використовувати конвектор зі знятою захисною кришкою електричної блоку;
- чистити корпус засобами і розчинами які стирають поверхню конвектора;
- проводити технічне обслуговування і ремонтні роботи при включеному в електричну мережу конвекторі; У разі виходу з ладу конвектора, необхідно негайно вийняти вилку з розетки.

**Увага! Заміну про підключення до електромережі може здійснювати сервісна служба або аналогічний кваліфікований персонал.**

## ОБСЛУГОВУВАННЯ ТА ДОГЛЯД

**Увага! Усі операції проводити тільки з повністю знеструмленим приладом.**

Раз на місяць очищуйте верхні і нижні решітки приладу від пилу за допомогою щітки або пилососа.

Поверхні решіток приладу можуть з'явитися плями. Такі поверхневі забруднення не покриваються гарантією приладу і не є підставою для його заміни. При наявності надмірно забрудненого повітря в приміщеннях рекомендується здійснювати більш часті провітрювання і більш часте проводити чистку приладу. Корпус приладу необхідно очищати вологою ганчіркою.

**Увага! Ні в якому разі не використовувати для очищення абразивні і агресивні матеріали, які можуть пошкодити поверхню приладу.**

Кожні п'ять років внутрішні компоненти приладу повинні бути перевірені і протестовані кваліфікованим фахівцем.

### ПРИЧИНИ МОЖЛИВИХ НЕСПРАВНОСТЕЙ І СПОСОБИ ЇХ УСУНЕННЯ

Конвектор не гріє	• Переконайтеся в тому, що конвектор включений
	• Температура повітря в приміщенні дорівнює або перевищує температуру, встановленій на регуляторі температури
Конвектор гріє без зупинки	• Спрацював тепловий захист (у разі якщо конвектор був накритий) - дайте можливість охолонути конвектору
	• Перевірте щоб прилад не стояв на протязі
	• Переконайтеся, що встановлений Вами режим роботи не був змінений

### УМОВИ ГАРАНТІЙНОГО ОБСЛУГОВУВАННЯ

З питань гарантійного і післягарантійного обслуговування на території України звертатися за тел. 0-800-500-88-50 (безкоштовно з міських телефонів по Україні).

При купівлі конвектора вимагайте правильного заповнення гарантійних документів, перевірки зовнішнього вигляду виробу, цілісності його елементів і комплектності. Гарантійні документи додаються.

Претензії по механічним пошкодженням і некомплектності конвектора після продажу не приймаються.

Гарантійні документи дійсні тільки в оригіналі з відміткою дати і місця продажу, підписом продавця, штампом організації.

Вартість установки не входить у вартість виробу.

При відсутності в гарантійному талоні і відривних талонах дати продажу, гарантійний термін відраховується від дати виробництва приладу підприємством виробником.

Послуги з гарантійного обслуговування надаються безкоштовно протягом гарантійного терміну експлуатації представниками сервісного центру. Конвектор приймається на гарантійний ремонт тільки з інструкцією по експлуатації з правильно заповненими гарантійними документами і заявою покупця.

Гарантійний термін експлуатації конвектора складає 24 місяця з дня продажу його роздрібною торгівлі. Термін виконання гарантійних зобов'язань становить не більше 14 діб з дня надходження конвектора в організацію яка виконує ремонт.

Гарантійне обслуговування не надається в таких випадках:

- невиконання правил зберігання, транспортування, установки, підключення та експлуатації виробу;
- механічних пошкоджень виробу;
- внесення технічних змін у виріб;
- використання обладнання не за призначенням.

У цих випадках вартість ремонту оплачує покупець. У разі виклику фахівця сервісної служби по не гарантійному випадку споживач оплачує вартість дзвінка згідно чинного прейскуранта сервісного центру. Після закінчення терміну служби товару (див. у гарантійних зобов'язаннях) рекомендуємо звернутися до регіонального гарантійного або будь-якою іншого сервісного центру, який обслуговує аналогічну техніку, для отримання консультації про можливість подальшої експлуатації товару.

Виробник не несе відповідальність за відхилення параметрів електромережі від норми і її технічний стан, а так само за наслідки аварій, які викликані експлуатацією конвектора.

При неправильному оформленні чи втраті гарантійних документів їх відновлення відбувається за встановленим законодавством України порядком.

Виробник залишає за собою право вносити зміни в керівництво без повідомлення споживача.

### ГАРАНТІЙНІ ОБОВ'ЯЗКИ

1. Виробник гарантує відповідність товару вимогам позначеним нормативними документами ДСТУ ІЕС 60335-2-30:2004, ДСТУ CISPR 14-1:2004; ДСТУ CISPR 14-2:2007; ДСТУ ІЕС 61000-3-2:2004; ДСТУ ІЕС 61000-3-3:2004 за умови дотримання споживачем правил експлуатації, викладених в експлуатаційних документах.

2. Гарантійний термін зберігання товару - 1 рік. Гарантійний термін зберігання відраховується від дати виробництва товару і закінчується датою, передбаченою виробником.

Гарантійні зобов'язання виробника не діють у випадку, якщо продавець продав споживачеві товар, гарантійний термін зберігання якого закінчився.

3. Гарантійний термін експлуатації товару - 2 роки.

Протягом гарантійного терміну експлуатації споживач має право - на безкоштовний ремонт, а також заміну товару або відшкодування його вартості згідно з вимогами Закону України «Про захист прав споживачів», в разі виявлення недоліків (відхилення від вимог нормативних документів).

Якщо протягом гарантійного терміну товар експлуатувався з порушеннями правил або споживач не виконував рекомендацій підприємства, яке проводить роботи по гарантійному обслуговуванню товару, ремонт здійснюється за рахунок споживача.

4. Термін служби товару - 7 років.

Виробник гарантує можливість використання товару за призначенням протягом терміну служби товару (за умови проведення післягарантійного технічного обслуговування або ремонту за рахунок споживача). Термін служби товару закінчується у разі:

- внесення в конструкцію товару змін або здійснення доробок, а так само використання вузлів, деталей, комплектуючих виробів, не передбачених нормативними документами;
- використання товару не за призначенням;
- нанесення споживачем пошкоджень, в наслідок чого товар вийшов з ладу;
- порушення споживачем правил експлуатації та монтажу товару.



Виробник:  
Завод „Укратлантік“  
Адреса: 65000, Україна,  
м. Одеса, вул. М. Грушевського, 39-Е  
Код ОКПО: 35008375.

## ГАРАНТІЙНИЙ ТАЛОН ДІЙСНИЙ В РАЗІ ЗАПОВНЕННЯ ЗАПОВНЮЄ ПРОДАВЕЦЬ

Конвектор, модель \_\_\_\_\_ Заводський № \_\_\_\_\_

Сертифікат відповідності: Укр СЕПРО UA1.003.0123756-12 термін дії сертифіката до 11 березня 2013 року

Дата виготовлення зашифрована в заводському номері:  
перші дві цифри - рік випуску, другі дві цифри - тиждень випуску, інші цифри - порядковий номер

Продавець \_\_\_\_\_ МП  
(ПІБ відповідальної особи продавця) (підпис)

Дата продажу \_\_\_\_\_ Ціна \_\_\_\_\_  
(число, місяць, рік) (гривень)





Виробник:  
Завод

## "УКРАТЛАНТІК"

дійсний у разі заповнення  
ВІДРИВНИЙ ТАЛОН  
на гарантійний ремонт протягом 2 років  
гарантійного терміну експлуатації

### Заповнює продавець

Конвектор електричний, модель \_\_\_\_\_  
Заводський № \_\_\_\_\_  
Дата виготовлення \_\_\_\_\_  
[число, місяць, рік]  
Контролер \_\_\_\_\_  
(підпис та (або) штамп)

Продавець \_\_\_\_\_  
(назва, адреса)  
Дата продажу \_\_\_\_\_  
(число, місяць, рік)  
Матеріально відповідальна особа \_\_\_\_\_  
МП \_\_\_\_\_  
(підпис та розшифрування)

Корінець відривного талона на гарантійний ремонт  
протягом 2 років гарантійного терміну експлуатації

Вилучений \_\_\_\_\_ 20\_\_ Р

Виконавець \_\_\_\_\_  
(підпис та розшифрування)

Виробник:  
Завод

## "УКРАТЛАНТІК"

дійсний у разі заповнення  
ВІДРИВНИЙ ТАЛОН  
на гарантійний ремонт протягом 2 років  
гарантійного терміну експлуатації

### Заповнює продавець

Конвектор електричний, модель \_\_\_\_\_  
Заводський № \_\_\_\_\_  
Дата виготовлення \_\_\_\_\_  
[число, місяць, рік]  
Контролер \_\_\_\_\_  
(підпис та (або) штамп)

Продавець \_\_\_\_\_  
(назва, адреса)  
Дата продажу \_\_\_\_\_  
(число, місяць, рік)  
Матеріально відповідальна особа \_\_\_\_\_  
МП \_\_\_\_\_  
(підпис та розшифрування)

Корінець відривного талона на гарантійний ремонт  
протягом 2 років гарантійного терміну експлуатації

Вилучений \_\_\_\_\_ 20\_\_ Р

Виконавець \_\_\_\_\_  
(підпис та розшифрування)

Виробник:  
Завод

## "УКРАТЛАНТІК"

дійсний у разі заповнення  
ВІДРИВНИЙ ТАЛОН  
на гарантійний ремонт протягом 2 років  
гарантійного терміну експлуатації

### Заповнює продавець

Конвектор електричний, модель \_\_\_\_\_  
Заводський № \_\_\_\_\_  
Дата виготовлення \_\_\_\_\_  
[число, місяць, рік]  
Контролер \_\_\_\_\_  
(підпис та (або) штамп)

Продавець \_\_\_\_\_  
(назва, адреса)  
Дата продажу \_\_\_\_\_  
(число, місяць, рік)  
Матеріально відповідальна особа \_\_\_\_\_  
МП \_\_\_\_\_  
(підпис та розшифрування)

Корінець відривного талона на гарантійний ремонт  
протягом 2 років гарантійного терміну експлуатації

Вилучений \_\_\_\_\_ 20\_\_ Р

Виконавець \_\_\_\_\_  
(підпис та розшифрування)

Заповнює виконавець	Заповнює виконавець	Заповнює виконавець
Виконавець: _____	Виконавець: _____	Виконавець: _____
[підприємство, організація, адреса]	[підприємство, організація, адреса]	[підприємство, організація, адреса]
Номер, за яким товар взято на гарантійний облік:	Номер, за яким товар взято на гарантійний облік:	Номер, за яким товар взято на гарантійний облік:
Причина ремонту. Назва заміненого комплектуючого виробу, складової частини:	Причина ремонту. Назва заміненого комплектуючого виробу, складової частини:	Причина ремонту. Назва заміненого комплектуючого виробу, складової частини:
Дата проведення робіт:	Дата проведення робіт:	Дата проведення робіт:
[число, місяць, рік]	[число, місяць, рік]	[число, місяць, рік]
Підпис та прізвище особи, що виконала роботу	Підпис та прізвище особи, що виконала роботу	Підпис та прізвище особи, що виконала роботу
Номер пломбінатора: _____	Номер пломбінатора: _____	Номер пломбінатора: _____
МП	МП	МП
Підпис споживача, що підтверджує виконання гарантійного ремонту:	Підпис споживача, що підтверджує виконання гарантійного ремонту:	Підпис споживача, що підтверджує виконання гарантійного ремонту: