


DEFRO

heat

ІНСТРУКЦІЯ З ЕКСПЛУАТАЦІЇ
НАСТІННИЙ ЕЛЕКТРИЧНИЙ КОТЕЛ
DEFRO DBE OPTIMA

- 12,7/5,4/8,1 кВт
- 4,0/8,0/12,0 кВт
- 5,4/10,8/16,2 кВт
- 8,0/16,0/24,0 кВт

переклад оригінальної інструкції
з експлуатації
видання 1) 
вересень 2021 року

DEFRO

ДЕКЛАРАЦІЯ ВІДПОВІДНОСТІ ЄС

Nr. 111/A-4/01/2021

Товариство з обмеженою відповідальністю ДЕФРО

00-403 Варшава, вул. Солец 24/253

Виробничі потужності:

26-067 Стравчин, Руда Стравчинська 103А

з усією відповідальністю

ДЕКЛАРУЄ,

що продукт

електричний котел

(тип)

DEFRO DBE OPTIMA

був розроблений, виготовлений та розміщений до продажу відповідно до директив:

Директива про низьку напругу (LVD) 2006/95 / ЄС

Директива про енергетичну сумісність 2014/108 /

Директива ЄС щодо екологічного дизайну 2009/125 / ЄС

Директива про обмеження використання деяких небезпечних речовин в електричному та

електронному обладнанні 2002/95 / ЄС

Директива щодо відходів електричного обладнання

Директива щодо маркування 2017/1369 / Директива ЄС

Випробування під тиском 2014/68 / ЄС

і наступних гармонізованих стандартів:

RM-EM 60335-1 / 2006, RM-EM 60335-2-35 / 2007, RM-EM 55014-1 / 2002,

RM-EM 55014-2 / 2004,

RM-EM 61000-3-2 / 2004 RM-EM 61000-3-11 / 2000, RM-EM 50366/2006

технічна документація

Продукт має позначку:



Ця Декларація про відповідність втрачає чинність, якщо в електричний котел та його конструкцію були внесені будь-які зміни, або якщо електричний котел використовується не відповідно до інструкції з експлуатації. Ця декларація передається новому власнику разом із правом власності на електричний котел.

Електричний котел виготовлений відповідно до технічної документації, авторами якої є:

Товариство з обмеженою відповідальністю DEFRO Сп.к., Виробничі потужності:

26-067 Стравчин, Руда Стравчинська 103а.

Ім'я та прізвище особи, уповноваженої на виготовлення технічної документації: Маріуш Дзюбела.

Ім'я та підпис особи, уповноваженої скласти декларацію про відповідність від імені виробника: Роберт Дзюбела.

Дві останні дві цифри року, в якому було нанесено маркування: 21.

Варшава, 06.05.2021

місце і дата видачі.

Robert Dziubela
prezes zarządu / CEO

Роберт Дзюбела
Голова Ради\Генеральний директор

ШАНОВНІ КЛІЄНТИ,

Хочемо повідомити вам, що ми докладаємо всіх зусиль, щоб пропонувати продукцію якості, яка відповідає найсуворішим стандартам і гарантує експлуатаційну безпеку. Усі пристрої виготовлені відповідно до вимог відповідних директив ЄС та мають знак безпеки CE, підтверджений Декларацією відповідності ЄС.



Будемо вдячні за ваші коментарі та пропозиції щодо рівня нашого обслуговування. Також будемо вдячні за ваші коментарі та пропозиції щодо наших пристроїв та рівня обслуговування з боку наших партнерів та служби технічної підтримки.

Компанія ДЕФРО
DEFRO Sp zo.o. Sp. K

Зміст цього посібника з експлуатації є власністю компанії DEFRO Sp. z oo Sp. K. Будь-яке копіювання, тиражування, публікація змісту цього Посібника без попередньої письмової згоди компанії DEFRO Sp. z oo Sp. K. заборонено.

ШАНОВНІ КЛІЄНТИ,

Дякуємо Вам за вибір високоякісного продукту DEFRO, який гарантує безпеку та надійність експлуатації.

Наші клієнти завжди можуть розраховувати на допомогу сервісного центру DEFRO, який готовий забезпечити безперервну ефективність вашого обладнання.

Зверніть увагу, що для безпечного та ефективного використання обладнання важливо ознайомитися з наведеними нижче інструкціями.

Прочитайте і дотримуйтесь цієї Інструкції з експлуатації - там можна знайти корисні поради щодо правильної роботи обладнання. Перевірте, чи Ви отримали всі деталі, чи є наявні будь-які пошкодження обладнання під час транспортування. Зверте дані на заводській табличці з гарантійним талоном. Перед запуском переконайтесь, що підключення до системи відповідають рекомендаціям цього посібника та відповідним національним нормам.

Під час використання обладнання необхідно дотримуватися основних правил використання. Під час роботи обладнання забороняється знімати кришку.

У разі необхідності будь-якого втручання слід завжди звертатися до сервісного центру DEFRO або авторизованого сервісу DEFRO, оскільки лише ці організації мають оригінальні запасні частини та пройшли відповідну підготовку щодо встановлення та експлуатації котлів DEFRO.

Для вашої безпеки та зручності користування обладнанням, будь ласка, ознайомтеся з цією інструкцією з експлуатації та надішліть назад правильно заповнену копію гарантійного талона за наступною адресою: Компанія Svit Tepla Київська обл., 08320., вул.Київський шлях, 117К, Велика Олександрівка

info@svit-tepla.ua

Після отримання копії вашого гарантійного талону, вас буде занесено до бази даних клієнтів DEFRO, таким чином Ви зможете отримати швидку та професійну технічну підтримку.

Якщо ви не відправите правильно заповнений гарантійний талон та чек про якість та комплектність обладнання протягом двох тижнів від дати встановлення, але не довше шести місяців після покупки, гарантія втрачає силу. Це призведе до затримок з ремонтом і необхідності клієнту самостійно оплачувати обслуговування та відрядження.

Дякуємо за розуміння,
Компанія ДЕФРО
DEFRO Sp zo.o. Sp. K

ЗМІСТ

1. ІНФОРМАЦІЯ.....	5
2. ОСНОВНІ ПРАВИЛА БЕЗПЕКИ.....	6
2.1. ПОПЕРЕДЖЕННЯ БЕЗПЕКИ.....	6
2.2. ПОПЕРЕДЖЕННЯ, ПОВ'ЯЗАНІ З РОБОТОЮ ОБЛАДНАННЯ.....	6
2.3. ДОДАТКОВА ІНФОРМАЦІЯ.....	6
2.4. ПРИЗНАЧЕННЯ ОБЛАДНАННЯ.....	7
3. ТЕХНІЧНА СПЕЦИФІКАЦІЯ.....	7
3.1. КОНСТРУКЦІЯ ТА ЕКСПЛУАТАЦІЯ.....	7
3.2. ТЕХНІЧНІ ДАНІ.....	7
3.3. КОМПЛЕКТАЦІЯ ОБЛАДНАННЯ.....	8
3.4. ЗАПЧАСТИНИ.....	8
4. ТРАНСПОРТУВАННЯ.....	8
5. ВСТАНОВЛЕННЯ.....	8
5.1. ЗНЯТТЯ КОРПУСУ.....	9
5.2. РОБОЧЕ СЕРЕДОВИЩЕ.....	9
5.3. МОНТАЖ КОТЕЛА НА СТІНУ.....	9
5.3.1. ЕЛЕКТРИЧНЕ ПІДКЛЮЧЕННЯ.....	10
5.4. ГІДРАВЛІЧНА СИСТЕМА.....	10
5.4.1. ПІДКЛЮЧЕННЯ ДО СИСТЕМИ ЦЕНТРАЛЬНОГО ОПАЛЕННЯ.....	10
5.5. ДОДАТКОВИЙ РОЗШИРЮВАЛЬНИЙ БАК.....	11
5.5.1. ПІДКЛЮЧЕННЯ ДОДАТКОВОГО ОБЛАДНАННЯ.....	11
5.5.2. ПІДКЛЮЧЕННЯ ДОДАТКОВОГО КОМПЛЕТУ ГВП.....	11
6. ЗАПУСК КОТЛА.....	12
6.1. НАПОВНЕННЯ СИСТЕМИ ВОДОЮ.....	12
6.1.1. АВТОМАТИЧНИЙ РОЗПОВІТРЮВАЧ.....	12
6.2. КОНТРОЛЬНІ ДІЇ ПЕРЕД ЗАПУСКОМ.....	12
6.3. ПРОЦЕДУРА ЗАПУСКУ.....	12
6.4. ЗАВЕРШЕННЯ ВСТАНОВЛЕННЯ.....	12
7. ЕКСПЛУАТАЦІЯ.....	12
7.1. ОБСЛУГОВУВАННЯ ТА ОЧИЩЕННЯ КОРИСТУВАЧЕМ.....	12
7.2. ПЕРІОДИЧНИЙ ОГЛЯД.....	12
7.3. ПЕРЕВІРКА ТИСКУ ВОДИ.....	12
7.4. ПЕРЕВІРКА СТАНУ РОЗШИРЮВАЛЬНОГО БАКУ.....	12
7.5. ВІДКЛЮЧЕННЯ ПІСЛЯ СЕЗОНУ.....	12
7.6. ПОЧАТОК ОПАЛЮВАЛЬНОГО СЕЗОНУ.....	13
7.7. ЦИРКУЛЯЦІЙНИЙ НАСОС.....	13
8. ВИРІШЕННЯ ПРОБЛЕМ.....	13
9. ЗНЯТТЯ ЧЕРЕЗ ЗНОШЕННЯ.....	13
10. УМОВИ ГАРАНТІЇ НА ПРОДУКЦІЮ.....	14
11. ПРОВЕДЕНИЙ ГАРАНТІЙНИЙ РЕМОНТ ТА ОБСЛУГОВУВАННЯ.....	18

1. ІНФОРМАЦІЯ

Інструкція з експлуатації є невід'ємною і важливою частиною виробу і повинна бути передана користувачеві також у разі передачі виробу. Користувачі повинні уважно прочитати інструкцію і зберігати її на майбутнє, оскільки там містяться важливі вказівки щодо безпеки під час встановлення, використання та обслуговування обладнання.

Встановлення обладнання повинно здійснюватися відповідно до обов'язкових стандартів у країні призначення, відповідно до інструкцій виробника та кваліфікованим персоналом. Неправильне встановлення пристрою може стати причиною травм і пошкодження майна, за які виробник не несе відповідальності.

Обладнання можна використовувати лише за призначенням. Будь-яке інше використання слід розглядати як неналежне і, як наслідок, як небезпечне.

У разі помилки під час монтажу, використання або робіт з технічного обслуговування, спричиненої недотриманням законодавства, чинних норм або інструкцій, що містяться в цій інструкції (або інших, наданих виробником), виробник відмовляється від будь-якої договірної чи позадоговірної відповідальності за спричинені збитки, при чому гарантія на пристрій, в такому випадку, втрачає силу.

Усі ілюстрації, малюнки та фото є лише орієнтовними.

Версії видання

Завдяки постійному вдосконаленню продукту DEFRO залишає за собою право оновлювати цю публікацію без попереднього повідомлення.

Зміст цієї інструкції з експлуатації є власністю DEFRO. Будь-яке копіювання, тиражування або публікація змісту цієї Інструкції з експлуатації без попередньої письмової згоди DEFRO заборонено.

Зберігання і перегляд змісту інструкції.

Ми рекомендуємо подбати про цю інструкцію і зберігати її в легко і швидко доступних місцях. Якщо цю інструкцію було втрачено, пошкоджено або знищено, ви повинні запросити копію в торговій точці або безпосередньо у виробника, надавши ідентифікаційні дані продукту. Вся найважливіша інформація, що міститься в інструкції з експлуатації, позначена жирним шрифтом та має символи, що звертають увагу користувача на небезпеки, які можуть виникнути під час роботи котла. Символи, використані в тексті, пояснюються нижче:



Небезпека!

Пряма загроза життю та здоров'ю! Недотримання зазначених таким чином рекомендацій та неправильне використання можуть призвести до смерті або серйозних травм.



Небезпека!

Небезпека від електричної напруги! Неправильне встановлення та неправильні електричні з'єднання можуть становити небезпеку.



Примітка!

Символ попередження, який вказує на те, що ви повинні уважно прочитати та зрозуміти наведену інформацію, до якої вона відноситься. Недотримання цих рекомендацій може призвести до серйозних пошкоджень обладнання та створити небезпеку для користувача або довкілля.



Небезпека!

Символ попередження, що вказує на небезпеку для здоров'я внаслідок дії високої температури! Недотримання зазначених таким чином рекомендацій може призвести до пожежі або опіків.



Підказка!

Інформативний символ. Таким чином позначається корисна інформація та підказки.



Примітка!

Символ попередження, який вказує на те, що ви повинні уважно прочитати та зрозуміти наведену інформацію, до якої вона відноситься. Недотримання цих рекомендацій може призвести до серйозних пошкоджень обладнання та створити небезпеку для користувача або довкілля.

2. ОСНОВНІ ПРАВИЛА БЕЗПЕКИ

2.1. ПОПЕРЕДЖЕННЯ БЕЗПЕКИ



- Необхідно дотримуватись національних та місцевих положень законодавства. Обладнання повинно бути встановлене відповідно до юридичних стандартів, що діють у даному місці, регіоні чи країні.
- Обладнанням можуть користуватись особи (включаючи дітей) з обмеженими фізичними, сенсорними та розумовими здібностями, а також особам без досвіду та необхідних знань за умови, що така операція проводиться під наглядом або після відповідного інструктажу особи, відповідальної за їхню безпеку.
- Завжди слід дотримуватись вказівок наведених в інструкції з експлуатації для забезпечення правильного використання обладнання та запобігання нещасним випадкам.
- Операцію та регулювання повинні проводити дорослі.
- Помилки та неправильні налаштування можуть спричинити небезпечні ситуації та/або неправильні операції.
- Перед початком будь-яких операцій користувач (або будь-яка особа, що керує обладнанням) повинен прочитати та зрозуміти весь зміст цієї інструкції.
- Обладнання слід використовувати тільки за призначенням. Кожне інше використання вважається неправильним і, як наслідок, небезпечним.
- У разі збоїв у роботі обладнання можна перезавантажити лише після усунення виниклої проблеми та повернення обладнання до початкового стану.
- Користувач несе повну відповідальність за неправильне використання продукту та звільняє DEFRO від будь-якої цивільної та кримінальної відповідальності.
- Усі види модифікацій або заміни деталей обладнання неоригінальними компонентами без належного дозволу можуть становити ризик для оператора та звільняють DEFRO від будь-якої цивільної та кримінальної відповідальності.
- Забороняється маніпулювати герметичними компонентами котла!
- Неправильне встановлення або технічне обслуговування (що протирічить змісту цієї інструкції) може призвести до травм людей, тварин або пошкодження майна. В такому випадку, DEFRO звільняється від будь-якої цивільної або кримінальної відповідальності.



- Частина поверхні обладнання дуже гаряча. Слід уникати прямого контакту з такими компонентами.
- Тримайте дітей подалі від обладнання, коли воно працює, оскільки кожна гаряча поверхня може спричинити опіки.

2.2. ПОПЕРЕДЖЕННЯ, ПОВ'ЯЗАНІ З РОБОТОЮ ОБЛАДНАННЯ



- У разі несправності або неправильної роботи обладнання необхідно вимкнути.
- Обладнання повинно бути встановлене в приміщеннях з протипожежним захистом і обладнане всіма необхідними компонентами.
- Обладнання повинно зберігатися в невологіх приміщеннях і не піддаватися несприятливому впливу погоди.
- Не торкайтеся котла мокрими або вологими частинами тіла та/або босоніж.
- Перед очищенням відключіть обладнання від електромережі.
- Під час експлуатації звертайте увагу на регулярне технічне обслуговування та обслуговування обладнання кваліфікованим персоналом.
- Якщо котел увімкнено без води, слід дочекатися, поки він охолоне, наповнити його водою та знову запустити. Ні в якому разі не слід лити холодну воду в гаряче обладнання!

2.3. ДОДАТКОВА ІНФОРМАЦІЯ

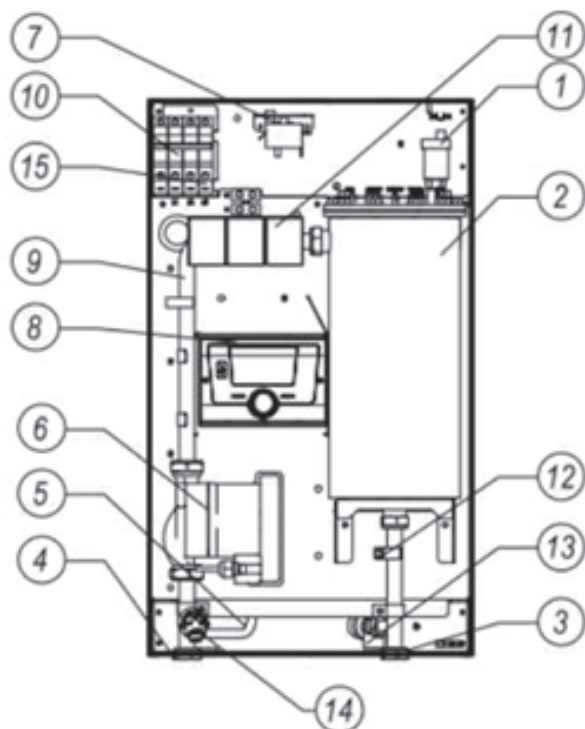


- У разі будь-яких проблем вам слід звернутися до торговельної точки або до кваліфікованого персоналу, уповноваженого DEFRO.
- За необхідності ремонту слід замовляти оригінальні запчастини
- Уважно зберігайте цю інструкцію, оскільки вона має бути доступною протягом усього періоду роботи обладнання. У разі продажу або передачі обладнання іншому користувачеві, завжди повинні переконатися, що до продукту додається і ця інструкція.
- Попросіть нову копію в авторизованій торговельній точці компанії DEFRO, якщо вона була втрачена.

2.4. ПРИЗНАЧЕННЯ ОБЛАДНАННЯ

Електрокотел DBE OPTIMA призначений для опалення приміщень в низькотемпературних та високотемпературних системах опалення. Котел може встановлюватися як у закритих, так і відкритих системах. Котел можна підключати кілька разів.

Котел може працювати у відкритій системі за мінімального робочого тиску 0,5 бар. Аварійне значення, при якому спрацьовує датчик тиску, задається в меню контролера TESH.



Малюнок 1.

Внутрішня конструкція котла DEFRO DBE OPTIMA.

Позначення на картинках:

- 1 – автоматичний розповітрявач,
- 2 – теплообмінник,
- 3 – труба подачі теплоносія в систему опалення,
- 4 – труба зворотки теплоносія із системи опалення,
- 5 – труба до розширювального бака,
- 6 – циркуляційний насос,
- 7 – автоматичний капілярний термозапобіжник STB,
- 8 – інтерфейс керування TESH ,
- 9 – зворотна труба,
- 10 – блок автоматів,
- 11 – комплект електронних реле,
- 12 – датчик NTC центрального опалення,
- 13 – запобіжний клапан,
- 14 – датчик тиску системи опалення,
- 15 – клемна колодка .

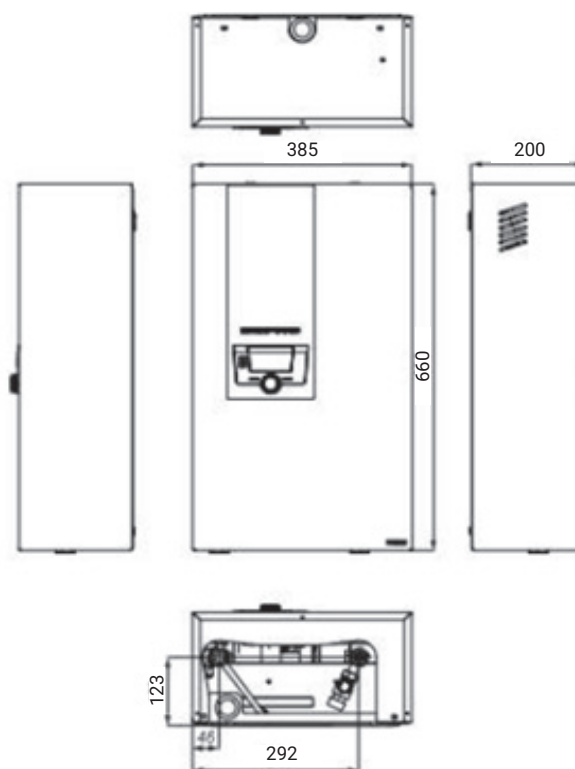
3. ТЕХНІЧНА СПЕЦИФІКАЦІЯ

3.1. КОНСТРУКЦІЯ ТА ЕКСПЛУАТАЦІЯ

Вода системи опалення попередньо підігрівається в теплообміннику (2) комплектом електронагрівачів. Вода подається у систему опалення через трубу подачі теплоносія (3). Насос (6) забезпечує циркуляцію води в котлі та системі центрального опалення. Після віддачі тепла вода повертається в котел через зворотній трубопровід (4) та надходить до теплообмінника. Теплообмінник оснащений розповітрявачем (1). Розширювальний бак розташований за внутрішньою стінкою котла і з'єднується з системою центрального опалення за допомогою труби (5) трохи вище патрубку зворотної води.

Роботою котла керує електронний контролер виробництва Tesh (8). Якщо відбувається аварійне підвищення температури (наприклад у разі занадто малої циркуляції), то спрацьовує обмежувач температури STB, призначений для управління клемним розривом. Спрацювання клемного розриву призводить до відключення живлення котла.

3.2. ТЕХНІЧНІ ДАНІ



Малюнок 2.

Розміри електрокотла DEFRO DBE OPTIMA

ТАБЛИЦЯ 1.
Технічні дані електричних котлів DEFRO DBE OPTIMA.

Параметр		Одиниця виміру	DEFRO DBE OPTIMA			
			2,7/5,4/8,1	4,0/8,0/12,0	5,4/10,8/16,2	8,0/16,0/24,0
Номінальна потужність однофазного (одного нагрівача)		кВт	2.7	4.0	5.4	8.0
Номінальна потужність трьох фаз (всі обігрівачі)		кВт	8.1	12.0	16.2	24.0
Постачання	Однофазна мережа	В	1 x 230 V / 50 Hz		-	
	Трифазна мережа		3 x 400 V / 50 Hz			
Запобіжники	Однофазна мережа	А	1 x 40	1 x 63	-	-
	Трифазна мережа		3 x 16	3 x 20	3 x 25	3 x 40
Номінальна споживана потужність	Однофазна мережа	А	1 x 40	1 x 63		
	Трифазна мережа					
Номінальна споживана потужність	Однофазна мережа	А	1 x 35.2	1 x 52.2	-	-
	Трифазна мережа		3 x 11.6	3 x 17.4	3 x 23.1	3 x 34.8
Мінімальний перетин силового кабелю	Однофазна мережа	ММ ²	3 x 10.0	3 x 10.0	-	-
	Трифазна мережа			5 x 4.0	5 x 4.0	5 x 10.0
Максимально допустимий опір живильної мережі		Ω	-	0.27	0.27	0.13
Макс. допустимий робочий тиск		МПа (бар)	0,15 (1,5)	0,15 (1,5)	0,15 (1,5)	0,15 (1,5)
Ємність судини діафрагми		Л	6	6	6	6
Налаштування STB		°C	90			
Вага		кг	27	27	28	28
Налаштування запобіжного клапана котла		МПа (бар)	0.3 (бар) (3.0)			

3.3. КОМПЛЕКТАЦІЯ ОБЛАДНАННЯ


Електрокотел поставляється в зібраному стані на основі з пінополістиролу. Котел захищений картонною коробкою, яка надягається на котел. Для захисту котла від пошкоджень під час транспортування всередині коробки розташовані додатковий захист для кутів і верхніх стінок. В комплект поставки можуть входити додаткові компоненти та вузли за замовленням користувача. Компоненти, які є стандартним обладнанням, вказані в Таблиці 2.

ТАБЛИЦЯ 2. Котельне обладнання DEFRO DBE OPTIMA.

Стандартне котельне обладнання	Одиниця	Кількість
Інструкція з експлуатації котла	Шт.	1
Інструкція з експлуатації контролера TESH	Шт.	1
Кронштейн для настінного монтажу	Шт.	1
Датчик температури зовнішньої середовища	Шт.	1
Датчик температури косвенного нагріву	Шт.	1

3.4. ЗАПЧАСТИНИ

З приводу запчастин потрібно звертатися:

	Київська обл., 08320., вул.Київський шлях, 117К, Велика Олександрівка	info@svit-tepla.ua
---	--	--------------------

4. ТРАНСПОРТУВАННЯ

Електричний котел в упаковці слід транспортувати в горизонтальному положенні за допомогою спеціального візка. В особливих випадках і на короткі відстані дозволяється транспортувати його у вертикальному положенні.

5. ВСТАНОВЛЕННЯ

Монтаж електричного котла та його налаштування повинні виконуватися кваліфікованим персоналом. Усі монтажні операції повинні виконуватися відповідно до чинних національних та місцевих правил у сфері протипожежного захисту та місцевих органів влади.

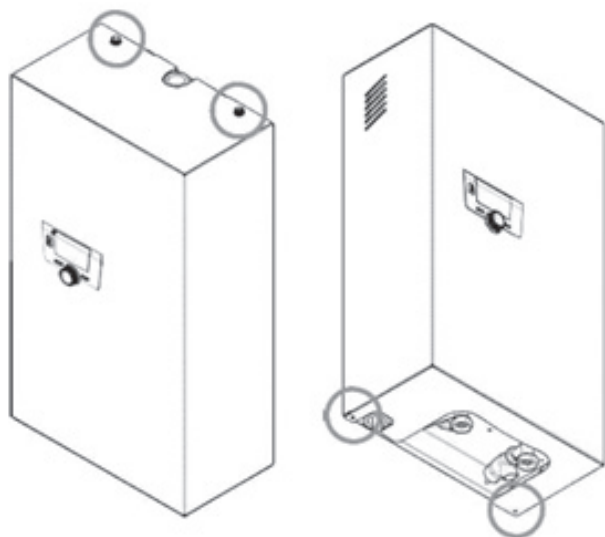
Водопровідна та електрична система має відповідати Постанові Міністра інфраструктури від 12.04.2002 р. (Вісник законів від 2002 р. No 75, ст. 690) з усіма наступними актами, що вносять зміни до цього розпорядження.

Процес монтажу складається з кількох етапів, і їх порядок дуже важливий:

- Підвіска котла на стіну,
- Установка зовнішніх зондів,
- Підключення котла до гідравлічних систем,
- Підключення котла до електричної системи, уникати напружень у виконаній системі, щоб обмежити створення шуму під час роботи гідравлічної системи.

5.1. ЗНЯТТЯ КОРПУСУ

Відкрутіть обидва гвинти на верхній стінці і два гвинти на нижній стінці котла. Зняти кришку котла.



Малюнок 3.
Розташування гвинтів, що кріплять корпус



Заборонається знімати корпус котла, коли він знаходиться під напругою.

5.2. РОБОЧЕ СЕРЕДОВИЩЕ

Перед встановленням котла необхідно належним чином підготувати місце для розміщення котла та його оточення, щоб забезпечити дотримання стандартів та положень згідно українського законодавства, пов'язаних зі встановленням та експлуатацією електричного обладнання.

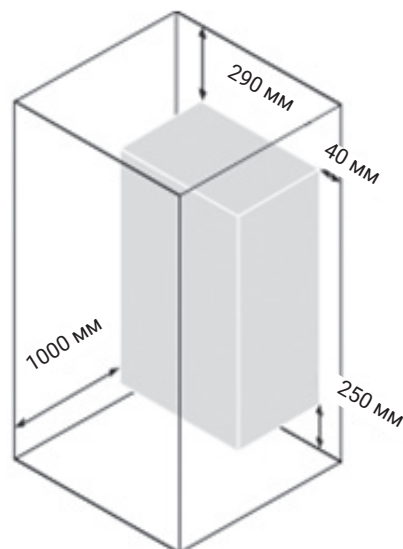
Приміщення, де буде встановлений котел, має відповідати наступним умовам:

- Підтримувати температуру більше 6 °C щоб запобігти замерзанню водою,
- Забезпечити відсутність пилу та агресивних газів,
- Якщо ванна або душ з басейном розташовані в приміщенні, де планується встановити котел, то необхідно діяти згідно українського законодавства,
- Необхідно забезпечити відповідну висоту та внутрішній об'єм.

При виборі місця для установки котла необхідно врахувати наступні умови:

- Національні стандарти,
- Габаритні розміри обладнання,
- Розташування з'єднувачів: гідравлічні та електричні,
- Стійкість і міцність стіни,
- Збереження вертикального положення котла з нахилом не більше 1.5°.

Забезпечте достатній простір навколо котла, що полегшить виконання всіх монтажних операцій.



Малюнок 4.
Рекомендовані розміри вільного простору навколо встановленого котла.

Якщо котел встановлений на стіні або біля стін, схильних до нагрівання, то їх необхідно належним чином утеплити відповідно до норм, що діють в країні установки котла.

5.3. МОНТАЖ КОТЕЛА НА СТІНУ

- Визначте розташування отворів для кріплення кронштейна до стіни.
- Просвердліть отвори свердлом 8 мм,
- Вставте в просвердлені отвори дюбелі 8 мм,
- Закріпіть ручку шурупами 6 мм.
- Підніміть котел і повісьте його на кронштейн, закріплений на стіні,
- Перевірте положення котла; він не має відхилитися від вертикальної поверхні більш ніж 1.5°. Відповідне положення можна досягти, вставивши шайби під торцеві упори на нижній частині задньої стінки котла.

Стежте, щоб задня сторона котла була максимально паралельна стіні.

5.3.1. ЕЛЕКТРИЧНЕ ПІДКЛЮЧЕННЯ

Електрична система котла призначена для живлення від трифазної мережі напругою 400 В / 50 Гц та однофазної 230 В 1N / 50 Гц. Приміщення, де буде встановлений котел, повинні бути обладнані системою електропроводки із захисним провідником або PEN-провідником відповідно до норм, що застосовуються в цій сфері.

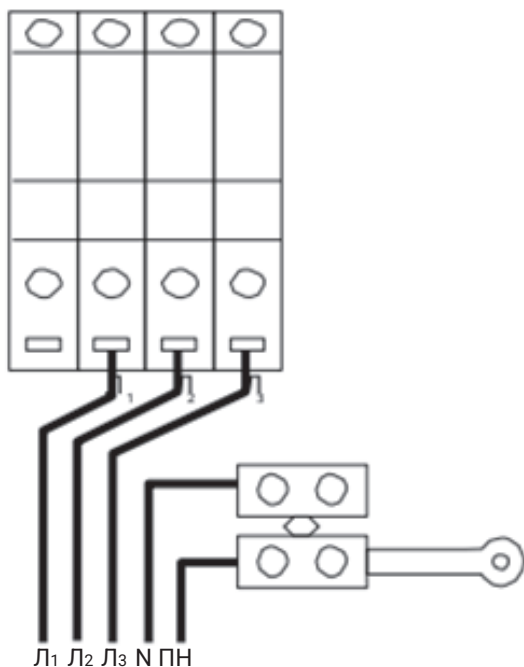
Кабелі повинні бути підведені до стаціонарної системи через пристрій, що дозволяє відключати кожен фазу живлення окремо, а відстань між контактами повинна бути рівна мін. 3 мм.



Усі підключення до електричної системи повинен виконувати тільки електрик, який має відповідні ліцензії. Користувачеві не слід знімати кришки електронного контролера, робити будь-які маніпуляції або вносити будь-які зміни в електричні з'єднання.

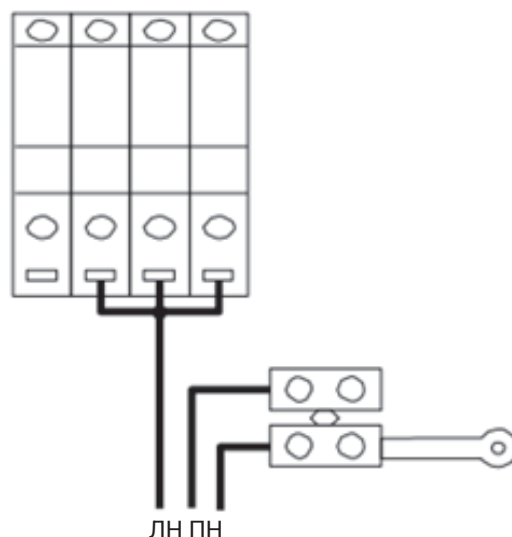
Можна провести живильний кабель через отвір у нижній стінці котла і підвести його до вимикача максимального струму (9 на рис. 1). Як варіант, можна провести подачу зверху: через отвір, розташований у центрі верхньої стінки котла, а потім через другий отвір під вимикач максимального струму (10 на рис. 1).

На малюнку нижче наведена схема підключення.



Малюнок 5.

Схема підключення DEFRO DBE OPTIMA електричний котел з трифазною мережею.



Малюнок 6.

Схема підключення DEFRO DBE OPTIMA електричний котел з однофазною мережею.

5.4. ГІДРАВЛІЧНА СИСТЕМА

Котел готовий до роботи в замкнутому контурі гідравлічної системи центрального опалення. Також можлива установка котла у відкриту систему за умови встановлення відповідного відкритого розширювального бака.



Якщо підготовка гідравлічного з'єднувача вимагає зварювання, то її слід виконати перед установкою котла.

Гідравлічна система котла (центрального опалення та системи гарячого водопостачання) повинна бути виконана відповідно до чинних стандартів і правил. Необхідно виконувати всі положення національного та місцевого законодавства!

5.4.1. ПІДКЛЮЧЕННЯ ДО СИСТЕМИ ЦЕНТРАЛЬНОГО ОПАЛЕННЯ



Котел стандартно оснащений запобіжним клапаном, встановленим на стороні подачі системи опалення.



У разі встановлення котла в іншій країні, ніж Польща, обов'язково треба врахувати відповідні вимоги та стандарти цієї країни.



Рекомендується використовувати запобіжну арматуру, так званий запобіжний блок, який складається із запобіжного клапана, манометра та вентиляційного отвору.

- Встановіть водяний фільтр на обратку центральної система опалення (фільтр для води не входить до стандартної комплектації котла).
- Затягніть роз'єми подачі та зворотного опалення центрального опалення за допомогою монтажних приладів. Встановіть зливний клапан за вихідним патрубком центрального опалення (це не заводське обладнання котла).
- Промийте систему центрального опалення
- Між котлом і системою центрального опалення встановити запірну арматуру, що дозволяє демонтувати котел без зливу води з системи.
- Якщо в будь-якому приміщенні є терморегулятор, пов'язаний з котлом, то не варто встановлювати термостатичні клапани на обігрівачі в цьому приміщенні. Рекомендується встановити трубку або шланг для відведення води із запобіжного клапана в злив.
- Відсутність системи відведення води із запобіжного клапана може призвести до затоплення приміщення, за що виробник котла не несе відповідальності.
- Після завершення монтажу необхідно заповнити систему опалення водою, провести розповітрявання системи та перевірити гермітичність з'єднань котла з системою опалення.

5.5. ДОДАТКОВИЙ РОЗШИРЮВАЛЬНИЙ БАК

Котел оснащений розширювальним баком, ємність якого вказана в таблиці 1. У таблиці 3 наведена інформація про ємність розширювального бака для ємності системи для заданого тиску. Якщо табличне значення перевищує об'єм розширювального бака, встановленого в котлі, то необхідно встановити додатковий розширювальний бак, щоб оби два баки забезпечували необхідну компенсацію теплового розширення теплоносія.

Приклад: Ємність системи становить 125 літрів, а для тиску 1,5 бар ємність розширювального бака повинна дорівнювати 16,6 літрів. Якщо в котлі встановлена ємність ємністю 6 л, то необхідно встановити додаткову ємність ємністю 10,6 л і більше.

ТАБЛИЦЯ 3. Схема вибору додаткового розширювального бака.

Тиск (бар)	Ємність розширювального бака в залежності від ємності система							
	100	125	150	175	200	250	300	> 300,0
0,5 (0,05 МПа)	4.8	6.0	7.2	8.4	9.6	12.0	14.4	x0.048
1.0 (0,10 МПа)	7.0	10.0	12.0	14.0	16.0	20.0	24.0	x0.080
1.5 (0,15 МПа)	13.3	16.6	20.0	23.3	26.6	33.3	39.9	x0.133

Дані, наведені в таблиці, відносяться до наступних умов: запобіжний клапан 3 бар, середня температура води 70 °С, температура постачання 80 °С, температура обратки 60 °С, при наповненні системи тиск нижче, ніж тиск попереднього навантаження розширювального бака.

5.5.1. ПІДКЛЮЧЕННЯ ДОДАТКОВОГО ОБЛАДНАННЯ

Котел може бути оснащений додатковими датчиками, при цьому кількість датчиків залежить від варіанту котла:

- Зовнішній датчик,
- Датчик температури води для ємності ГВП. Клеми датчиків розташовані в корпусі виробництва компанії TESH і їх розташування показано на малюнку 7.



Малюнок 7.

Схема клем, призначених для підключення внутрішніх, зовнішніх датчиків та інших компонентів котла.

5.5.2. ПІДКЛЮЧЕННЯ ДОДАТКОВОГО КОМПЛЕКТУ ГВП

Бак гарячої води за бажанням може бути встановлений в системі центрального опалення з електричним котлом DEFRO DBE OPTIMA, який необхідно підключити до котла за допомогою комплекту, дозволеного компанією DEFRO. У комплект входить електромагнітний клапан ZRS 234, який слід встановити в систему центрального опалення згідно з малюнком 8.



Малюнок 8.

Схема інтеграції триходового клапана ZRS 234 від комплекту гарячої води до системи центрального опалення DEFRO DBE OPTIMA котел. Інші компоненти системи, такі як фільтри, інші клапани тощо, були опущені.

Клапан підключається за допомогою кабелю (входить в комплект) з клемми в контролері котла (див. 5.5.1, клеми 1-N, 2- L і 5-Valve). Також необхідно встановити датчик температури на бачок гарячої води та підключити його кабелі до клем датчика гарячої води 9-10 (див. 5.5.1).

6. ЗАПУСК КОТЛА



Перший запуск після встановлення може виконуватися тільки кваліфікованим працівником з відповідними повноваженнями.

Процедуру пуску котла слід проводити в одному з наступних випадків:

Перший запуск після монтажу
Запуск після тривалого простою
Запуск після кожної події, яка вимагала повторного запуску (вихід з ладу системи, усунення несправності котла тощо)

6.1. НАПОВНЕННЯ СИСТЕМИ ВОДОЮ

Перед запуском переконайтеся, що система СО правильно заповнена водою, яка має бути чистою, прозорою та без будь-яких домішок. Заповнення водопровідної системи водою слід проводити тільки після її охолодження.

Якість води має істотний вплив на термін служби водопровідної системи та всієї системи центрального опалення. Вода повинна мати такі параметри:

- рН-реакція:
 - 8.0 ÷ 9.5 - в системі зі сталі та чавуну;
 - 8.0 ÷ 9.0- в системах з міді та змішаних матеріалів сталь/мідь;
 - 8.0 ÷ 8.5 в системах з алюмінієвими обігрівачами;
- загальна твердість < 20 of
- вміст вільного кисню < 0,1 мг/л рекомендовано < 0,05 мг/л,
- вміст хлоридів < 60 мг/л

Перед запуском котла заповніть систему водою. Цю операцію слід виконувати повільно, щоб забезпечити видалення повітря з системи.

Щоб перевірити, чи система заповнена водою, слід відкрити на кілька секунд прямоходовий клапан, розташований на сигнальній трубі. Безперервний відтік води означає, що система була заповнена правильно. Будь-яке поповнення води має відбуватися в період простою котла.



Поповнювати воду можна лише через її втрату при випаровуванні. Інші втрати не допускаються. Наприклад: витік з системи може спричинити утворення накипу, що може призвести до постійного пошкодження системи та котла.

6.1.1. АВТОМАТИЧНИЙ РОЗПОВІТРЮВАЧ

Після заповнення системи водою з котла потрібно видалити повітря. Виберіть опцію "автоматичне розповітрявання котла" в контролері.

6.2. КОНТРОЛЬНІ ДІЇ ПЕРЕД ЗАПУСКОМ

- Перевірте гідравлічну систему котла.
- Перевірте значення гідравлічного тиску в системі опалення (1-1,5 бар).
- Перевірте правильність з'єднань з усіма зовнішніми компонентами (термостати, датчики тощо).

6.3. ПРОЦЕДУРА ЗАПУСКУ

- Перевірте герметичність гідравлічної системи і чи немає втрат тиску.
- Провітрюйте котел з функцією (див. 6.1.2).
- Увімкніть електропостачання котла.

6.4. ЗАВЕРШЕННЯ ВСТАНОВЛЕННЯ

Після встановлення та пуску котла в експлуатацію слюсар повинен проінструктувати користувача щодо експлуатації котла, використання захисних засобів та надати Користувачеві інструкцію з експлуатації.

7. ЕКСПЛУАТАЦІЯ

Під час роботи дотримуйтесь попереджень на панелі котла. Вся інформація щодо контролю за роботою котла знаходиться в інструкції, яка входить в комплект котла.

7.1. ОБСЛУГОВУВАННЯ ТА ОЧИЩЕННЯ КОРИСТУВАЧЕМ

- Очищення водяного фільтра перед опалювальним сезоном
- Перевірка та очищення фільтра для води протягом сезону для визначення нижнього потоку.
- Вентиляція системи та бойлера
- Підтримуйте корпус котла в чистоті за допомогою води з м'яким миючим засобом

7.2. ПЕРІОДИЧНИЙ ОГЛЯД

Проводити перевірку за наведеним нижче переліком один раз на рік:

- Перевірка тиску в системі опалення
- Перевірка тиску в баку вирівнювання тиску

7.3. ПЕРЕВІРКА ТИСКУ ВОДИ

Правильне значення тиску води в системі опалення має бути в межах 1,0 - 1,5 бар. Коли виміряне значення тиску знаходиться в межах заданого діапазону, необхідно відновити тиск у контурі.

7.4. ПЕРЕВІРКА СТАНУ РОЗШИРЮВАЛЬНОГО БАКУ

Виміряйте рівень тиску, і якщо значення відрізняється від 1 бар, то необхідно відновити тиск або, якщо неможливо полагодити пошкоджений розширювальний бак, замінити його на справний.

7.5. ВІДКЛЮЧЕННЯ ПІСЛЯ СЕЗОНУ

Рекомендується очищати обладнання після кожного опалювального сезону. Рекомендується повністю вимкнути обладнання у неопалювальний сезон.

7.6. ПОЧАТОК ОПАЛЮВАЛЬНОГО СЕЗОНУ

Перед початком наступного опалювального сезону необхідно очистити гідравлічну систему та насос центрального опалення (див. розділ ...).

7.7. ЦИРКУЛЯЦІЙНИЙ НАСОС

Встановлений у котлі циркуляційний насос оснащений функцією автоматичного розповірення, яка запускається:

- під час першого пуску котла (після заповнення системи водою),
- довгого простою в роботі обладнання,
- падіння тиску в циркуляційній системі.

Циркуляційний насос працює в двох режимах:

- Режим фіксованої швидкості обертання
- Режим пропорційного значення тиску

Кожен режим має чотири (4) рівні швидкості обертання. Після розповірення системи необхідно вибрати відповідний режим роботи в залежності від розміру та типу системи опалення.

8. ВИРІШЕННЯ ПРОБЛЕМ

Симптом	Ймовірна причина	Рішення
Котел вимкнений, контролер вимкнений, регулятор не світиться.	Немає джерела живлення.	Перевірити стан основного джерела живлення та стан і безперервність провідників.
	Спрацював термозахист STB.	Зачекайте, поки вода в теплообміннику охолоне. Потім визначте причину спрацювання захисту: <ul style="list-style-type: none"> • Перевірте тиск у системі центрального опалення та, за необхідності, пропустіть повітря • Перевірте роботу насоса • Очистіть фільтр центрального опалення, якщо він встановлений • Перевірте чи відкриті клапани обігрівачів • Перевірте, чи не замала потужність обігрівачів по відношенню до встановленого на котлі значення • По можливості зменште потужність котла. Якщо виникла якась із зазначених причин і її успішно було усунуто, то можна натиснути кнопку на вимикачі STB (попередньо знявши корпус котла).
Раптове підвищення температури на дисплеї після вимкнення котла.	Не працює циркуляційний насос.	Перевірте стан насоса.
	Занадто висока потужність котла.	Перевірте зворотні клапани на опалювальних приладах і, за необхідності, відкрутіть їх для збільшення тепловіддачі. Зменште потужність котла.
Котел вимкнено, контролер вимкнено, але котел не нагрівається після циклу провітрювання насоса.	Неправильне підключення зовнішнього датчика.	Перевірте стан зовнішнього датчика: <ul style="list-style-type: none"> • Правильність підключення • Безперервність з'єднувальних кабелів • Стан акумулятора
Спрацювання головного запобіжника системи живлення котла.	Занадто низький робочий струм запобіжників.	Замініть запобіжники на моделі з вищим номінальним струмом.
	Коротке замикання обігрівачів.	Знайдіть несправні обігрівачі і відключіть їх, замініть на справні після опалювального сезону.

9. ЗНЯТТЯ ЧЕРЕЗ ЗНОШЕННЯ

Перед утилізацією пристрою необхідно відключити всі компоненти, які підлягають вибірково збору відходів електронного та електричного обладнання для утилізації. Ці компоненти включають електронний контролер, двигуни насосів, вентилятори та інше електричне та електронне обладнання з кабелями. Місце збору має бути визначено муніципальною чи комунальною владою.

Інші компоненти котла виготовлені з матеріалу, нейтрального до навколишнього середовища, і підлягають звичайному збору відходів, головним чином у вигляді сталевих брухтів. Після закінчення терміну служби котла необхідно демонтувати деталі, з'єднані шурупами, шляхом їх видалення, а зварні з'єднання розрізати. Дотримуйтесь заходів безпеки під час розбирання обладнання, використовуючи відповідні ручні та механічні пристрої, а також засоби індивідуального захисту (рукавички, одяг, фартух, окуляри тощо).

10. УМОВИ ГАРАНТІЇ НА ПРОДУКЦІЮ

- 1) Подаючи гарантійну заяву, зміст якої відповідає положенням цього документа, Гарант - постачальник товару - компанія "Світ Тепла", надає Покупцеві гарантію на проданий продукт на умовах, зазначених нижче.
- 2) Гарантія поширюється на тип котла із серійним номером (предмет договору - електрокотел) за умови повної оплати товару. Завдяки відповідним, перевіреним та уніфікованим стандартам продажу, гарантія поширюється тільки на товари, придбані в авторизованих точках продажу Гаранта або у авторизованих дистриб'юторів.
- 3) Після оплати повної суми вартості товару він буде виданий користувачеві разом з гарантійним талоном. Якщо гарантійний талон відсутній, Покупець має негайно зв'язатися з Продавцем для отримання цього документа, при цьому його відсутність не впливає на термін дії та термін гарантії, наданої на підставі цієї заяви, але може вплинути на правильне, своєчасне оформлення зобов'язань, які випливають з цієї гарантії Гаранта.
- 4) Щоб забезпечити ефективну роботу Гаранта, Покупець повинен негайно після видачі продукту надіслати копію правильно заповненого гарантійного талону на адресу Гаранта (Київська обл., 08320., вул.Київський шлях, 117К, Велика Олександрівка). Правильно заповнений гарантійний талон містить дату, штамп і підписи у визначених місцях.
- 5) Покупець отримує Гарантійні умови, Гарантійний талон, а також Інструкцію з експлуатації, яка містить умови експлуатації котла, керівництво по установці та параметри димоходу, палива та котлової води.
- 6) Гарант гарантує, що обладнання працює правильно за умови дотримання всіх умов, зазначених в Інструкції з експлуатації, особливо щодо параметрів, що стосуються палива, та підключення до системи димоходу. Гарантія поширюється на виріб, що використовується відповідно до його призначення та інформацію, наведену в посібнику з обслуговування. Поручитель не несе відповідальності за наслідки нормального зносу виробу, пов'язаного з експлуатацією.
- 7) Термін гарантійних дозволів починається з дати видачі товару Покупцеві і дорівнює:
- а) Два (2) роки для правильної експлуатації обладнання,
 - б) На елементи, що піддаються зношенню,
- 8) Протягом гарантійного терміну Гарант забезпечує безкоштовний ремонт будь-яких фізичних дефектів виробу протягом періоду:
- а) 14 днів після повідомлення про несправність, якщо ремонт не вимагає заміни елементів конструкції виробу;
 - б) 30 днів після повідомлення про несправність, якщо ремонт вимагає заміни елементів конструкції виробу;
 - в) відповідно до пунктів 3 і 4 цих умов гарантії. Якщо в результаті розгляду гарантійної претензії дефектний виріб замінено на новий або проведено значний ремонт, то новий гарантійний термін застосовується з дати поставки заміненого або відремонтованого товару.
- 9) Реєстрація будь-якої фізичної несправності, яка підлягає усуненню протягом гарантійного терміну (реєстрація несправності), повинна бути здійснена Покупцем негайно після виявлення несправності та не пізніше ніж через 14 днів.
- 10) Будь-яка несправність реєструється у Поручителя (Київська обл., 08320., вул.Київський шлях, 117К, Велика Олександрівка), надіславши рекламацию, що міститься в цій інструкції з експлуатації, заповнена та завірена печаткою уповноваженої точки продажу або авторизованого дистриб'ютора. Реєстрація несправності повинна містити:
- а) тип, місткість, серійний номер, номер виробника (інформація наведена на заводській табличці),
 - б) дата і місце придбання,
 - в) короткий опис пошкоджень,
 - г) детальна адреса та номер телефону Покупця.
- 11) Гарант не несе відповідальності за перевищення термінів, зазначених у пункті 9, або Гарант або його представники будуть готові усунути недолік протягом узгодженого з Покупцем терміну і не зможуть його виконати через причини, не пов'язані з Гарантом (наприклад, відсутність належного доступу до пристроїв, відсутність енергії чи води, форс-мажорні обставини, відсутність Покупця тощо).
- 12) Якщо Гарант, незважаючи на готовність виконати ремонт, не зможе здійснити гарантійний ремонт двічі через причини, пов'язані з Покупцем, то вважається, що Покупець відмовився від претензії, включеної в гарантійну рекламацию. Повторне повідомлення про той самий дефект тоді вже неможливо.
- 13) Заміна товару дозволяється, якщо Гарант стверджує, що його ремонт неможливий.
- 14) Гарант не несе відповідальності за невідповідність обраного виробу опалювальній площі (наприклад, прилад занадто низька або занадто висока потужність у порівнянні з вимогами). Рекомендується вибирати прилад разом з конструкторським бюро або Поручителем. Гарант не несе відповідальності за втрату даних, що зберігаються в обладнанні, а також за економічні збитки та упущену вигоду.
- 15) Згідно з цим документом, гарант відмовиться від реалізації рекламации Покупця у наступних випадках:
- а) зазначатиме пошкодження або розрив свинцевих племб,
 - б) неможлива ідентифікація товару (тобто не можна підтвердити відповідність представленого товару документу, що описує обладнання, замінені або нерозбірливі документи),

с) пошкодження, спричинені неправильним транспортуванням, здійсненим або замовленим Покупцем,

д) окремі компоненти обладнання були свідомо замінені на неоригінальні, вживані тощо, ремонт поза уповноваженим сервісом Гаранта тощо.

е) механічні, хімічні, термічні пошкодження, які не є результатом причин у проданому продукті.

ф) пошкодження стосуються деталей, що зношуються, зокрема: гвинтів, гайок, ручок, керамічних та ущільнювальних елементів,

г) пошкодження, що виникли внаслідок використання продукту, що не відповідає інструкції з експлуатації, особливо при неправильній експлуатації обладнання через відсутність тяги димоходу або неналежну потужність обладнання,

h) Несправності не є істотними і не впливають на споживчу вартість продукту.

16) Ця гарантія не поширюється на:

а) товари, що використовуються для виробничих або промислових цілей;

б) компоненти електрообладнання;

в) пошкодження, спричинені підключенням обладнання, пристроями чи аксесуарами, відмінними від рекомендованих Гарантом.

г) пошкодження, що виникли внаслідок дії зовнішніх впливів, серед іншого: внаслідок дії непереборної сили;

д) збитки, заподіяні тваринами,

17) Гарантійний ремонт, прийнятий Гарантом, здійснюється безкоштовно. Поручитель може стягнути оплату витрат, пов'язаних з гарантійною претензією, лише у випадку, якщо претензія не прийнята внаслідок констатації обставин, зазначених у пунктах 17 та 18 вище.

18) Повідомлення про скаргу та претензію може бути прийнята лише у разі:

а) дотримання термінів, зазначених у цьому документі;

б) виконання інших умов гарантії;

в) пред'явлення документа, що підтверджує покупку товару - це рахунок-фактура або фіскальний чек, інший документ, що підтверджує покупку, відповідно до правил;

19) Встановлення пристрою може виконувати особа, яка має загальну кваліфікацію з монтажу, при чому слід внести відповідний запис та штамп у гарантійному талоні.

20) Перший пуск Пристрою, будь-які ремонтні та інші дії, які не може виконувати Користувач згідно з інструкцією з експлуатації, можуть виконуватися тільки авторизованим представником сервісного центру, який пройшов відповідне навчання від Гаранта. Перший пуск пристрою оплачується Покупцем.

21) Гарантійний ремонт проводиться в місці, де знаходиться виріб.

Якщо претензія стосується частини товару, включаючи електронне обладнання (електронний контролер тощо), то дану частину слід надіслати Гаранту за його рахунок. Повернення несправного обладнання є умовою прийняття претензії та безкоштовної заміни цього обладнання. Неповорнення зазначеної частини протягом 7 робочих днів є підставою для неприйняття претензії та стягнення відповідних витрат з покупця.

22) Положення цього документа жодним чином не обмежують прав, що впливають із позову, поданого на підставі передбаченої законом гарантії. Гарантія не впливає на інші претензії Покупця, на які він/вона має право відповідно до положень законодавства, включаючи ті, що стосуються невідповідності до угоди. Покупці можуть здійснювати свої повноваження, передбачені законом, незалежно від повноважень, що впливають із гарантії. Якщо покупець реалізує свої повноваження, що впливають із гарантії, строк виконання повноважень, що впливають із гарантії, припиняється з дати повідомлення про дефект. Цей строк продовжується з дати відмови Поручителя від виконання зобов'язань, що виникли внаслідок надання гарантії або ненаступного впливу строків їх виконання.

УВАГА:

Гарантія на обладнання не дійсна, якщо Гарантійний талон заповнено не повністю, не вірно, не чітко якщо є виправлення, відсутні необхідні підписи та печатки або загублена Сервісна книжка.

6) Невиконання ремонту протягом цього терміну не може бути підставою для будь-яких претензій до Компанії DEFRO Sp. z oo Sp. K та авторизованих сервісних центрів чи партнерів.

7) Для полегшення зв'язку з сервісом була створена гаряча лінія обслуговування клієнтів: **+38 (067) 344-44-34**. Якщо ви зателефонуєте за цими номерами, ви отримаєте необхідну інформацію та допомогу з будь-яким питанням обслуговування.

Повідомляємо, що заявлена користувачем можлива заміна компонента обладнання на справний не є однозначною з допуском.

Порядок розгляду скарг DEFRO залишає за собою.

Витрати на заміну/ремонт, які після експертизи/ремонту були визнані пошкодженими незалежними від - ланцюг в ел. системи, перенапруги, затоплення, механічні пошкодження, невидимі неозброєним оком тощо) та пошкодження, які не вдалося констатувати під час ремонту сервісною службою в місці експлуатації обладнання, протягом 60 днів з дати проведення ремонту.

DEFRO виставить відповідний рахунок на заміну/ремонт предметного компонента, додаючи протокол експертизи. Водночас повідомляємо, що відсутність оплати рахунку-фактури, включаючи вищезазначені витрати протягом 14 днів з моменту його виписки, призведе до безповоротної втрати гарантії на використане обладнання, і ця інформація буде внесена до нашої системи комп'ютерного нагляду за обладнанням протягом гарантійний термін. Датою платежу вважається дата, коли належна сума надійшла на банківський рахунок, зазначений у згаданому рахунку-фактурі.

DEFRO

ГАРАНТІЙНИЙ ТАЛОН

Підтвердження якості та комплектності обладнання
Відповідно до умов, викладених тут, ми надаємо гарантію на
електричний котел центрального опалення
DEFRO DBE ОТПИМА

Тип..... експлуатується згідно з інструкцією з експлуатації.

Виробничий номер обладнання*

Потужність обладнання кВт

Користувач /ім'я та прізвище/**

Адреса /вулиця, місто, поштовий індекс/**

тел./факс** електронна пошта**

Дата продажу

.....
(печатка та підпис продавця)

Дата встановлення

.....
(печатка та підпис продавця)

Дата початку роботи

.....
(печатка та підпис компанії,
яка запускає котел)

Користувач підтверджує, що:

- Обладнання доставлено в повному комплекті;
- Пристрій не виявив збоїв під час першого запуску, проведеного сервісною компанією,
- Отримав інструкцію з експлуатації та інструкцію по установці обладнання із заповненим гарантійним талоном;
- Ознайомлений з експлуатацією та обслуговуванням обладнання.

.....
Місце і дата

.....
Підпис користувача

* заповнюється виробником

** заповнено користувачем

11. ПРОВЕДЕНИЙ ГАРАНТІЙНИЙ РЕМОНТ ТА ОБСЛУГОВУВАННЯ

№	Дата	Опис несправностей, відремонтовані елементи, опис ремонту	Коментарі	Штамп і підпис служби
1.				
2.				
3.				
4.				
5.				
6.				
7.				
8.				
9.				
10.				

DEFRO



ГАРАНТІЙНИЙ ТАЛОН

Підтвердження якості та комплектності обладнання
Відповідно до умов, викладених тут, ми надаємо гарантію на
електричний котел центрального опалення
DEFRO DBE ОТПИМА

Тип....., який експлуатується згідно з інструкцією з експлуатації.

Виробничий номер обладнання*

Потужність обладнання* кВт

Користувач /ім'я та прізвище/**

Адреса /вулиця, місто, поштовий індекс/**

тел./факс** електронна пошта**

Дата продажу

(печатка та підпис продавця)

Дата встановлення

(печатка та підпис продавця)

Дата початку роботи

(печатка та підпис компанії,
яка запускає котел)

Користувач підтверджує, що:

- Обладнання доставлено в повному комплекті;
- Пристрій не виявив збоїв під час першого запуску, проведеного сервісною компанією,
- Отримав інструкцію з експлуатації та інструкцію по установці обладнання із заповненим гарантійним талоном;
- Ознайомлений з експлуатацією та обслуговуванням обладнання.

.....
Місце і дата

.....
Підпис користувача

* заповнюється виробником

** заповнено користувачем

DEFRO

СКАРГА



Складено скарга №

ПРЕДМЕТ СКАРГИ

ТИП ОБЛАДНАННЯ Дата виготовлення обладнання:

Серійний номер обладнання Дата придбання обладнання:

ПОЗИВНИК

Ім'я та прізвище:

Детальна адреса :

Номер телефону

ДЕТАЛЬНИЙ ОПИС НЕДОЛІКІВ ЯКОСТІ АБО ЗАВОДСЬКОГО БРАКУ

ІНШІ НЕПОЛАДКИ

ЗАЯВНИК ПРЕДСТАВЛЯЄ ГАРАНТІЙНУ ПРЕТЕНЗІЮ НА:

Гарантійний ремонт

Ремонт платний

Післягарантійний платний ремонт

ЗАЯВИ ПОЛОЖЕНЬ

У разі, коли позов не прийнято до розгляду через обставини, зазначені в п.п. 17 і 18 Гарантійних умов, ПОЗИВНИК погоджується покрити витрати, понесені виробником на сервіс.

.....
(місто та дата)

.....
(підпис позивача)

.....
(підпис посадової особи)

УСУНЕНІ НЕСПРАВНОСТІ - заповнюється сервісом

Дата повідомлення сервісного техника про несправність година

Ім'я та прізвище сервісного техника:

Спосіб усунення несправності

Порада (ОПИС)

СКАРГУ ЗАКРИТО

Ім'я та прізвище Дата усунення несправності:

Обґрунтованість скарги: Тривалість ремонту:

Несправність (дефект) було усунено, обладнання працює правильно. Цим я підтверджую усунення несправності. Я заявляю, що ознайомився з умовами гарантії, на підставі якої я хочу зареєструвати свою скаргу. Замовник та компанія, що займається монтажем та обслуговуванням, підтверджують власним підписом, що вони дозволяють обробку своїх персональних даних з метою звірки з реєстром послуг відповідно до ст. 6 розділ 1, буква а Загального регламенту про захист даних від 27 квітня 2016 року (OJ EU L 119, 04.05.2016).

.....
(місто та дата)

.....
(підпис позивача)

.....
(підпис посадової особи)

УВАГА! У разі, коли скаргу не прийнято до розгляду через обставини, зазначені в п.п. 17 і 18 Гарантійних умов, ПОЗИВНИК погоджується самостійно оплатити витрати сервісного обслуговування.

* вартість людино-години та витрати на відрядження розраховуються згідно з діючим прайс-листом за посиланням.

DEFRO

СКАРГА



Складено скарга №

ПРЕДМЕТ СКАРГИ

ТИП ОБЛАДНАННЯ Дата виготовлення обладнання:

Серійний номер обладнання Дата придбання обладнання:

ПОЗИВНИК

Ім'я та прізвище:

Детальна адреса :

Номер телефону

ДЕТАЛЬНИЙ ОПИС НЕДОЛІКІВ ЯКОСТІ АБО ЗАВОДСЬКОГО БРАКУ

ІНШІ НЕПОЛАДКИ

ЗАЯВНИК ПРЕДСТАВЛЯЄ ГАРАНТІЙНУ ПРЕТЕНЗІЮ НА:

Гарантійний ремонт Ремонт платний Післягарантійний платний ремонт

ЗАЯВИ ПОЛОЖЕНЬ

У разі, коли позов не прийнято до розгляду через обставини, зазначені в п.п. 17 і 18 Гарантійних умов, ПОЗИВНИК погоджується покрити витрати, понесені виробником на сервіс.

.....
(місто та дата)

.....
(підпис позивача)

.....
(підпис посадової особи)

УСУНЕНІ НЕСПРАВНОСТІ - заповнюється сервісом

Дата повідомлення сервісного техника про несправність година

Ім'я та прізвище сервісного техника:

Спосіб усунення несправності

Порада (ОПИС)

СКАРГУ ЗАКРИТО

Ім'я та прізвище Дата усунення несправності:

Обґрунтованість скарги: Тривалість ремонту:

Несправність (дефект) було усунено, обладнання працює правильно. Цим я підтверджую усунення несправності. Я заявляю, що ознайомився з умовами гарантії, на підставі якої я хочу зареєструвати свою скаргу. Замовник та компанія, що займається монтажем та обслуговуванням, підтверджують власним підписом, що вони дозволяють обробку своїх персональних даних з метою звірки з реєстром послуг відповідно до ст. 6 розділ 1, буква а Загального регламенту про захист даних від 27 квітня 2016 року (OJ EU L 119, 04.05.2016).

.....
(місто та дата)

.....
(підпис позивача)

.....
(підпис посадової особи)

УВАГА! У разі, коли скаргу не прийнято до розгляду через обставини, зазначені в п.п. 17 і 18 Гарантійних умов, ПОЗИВНИК погоджується самостійно оплатити витрати сервісного обслуговування.

* вартість людино-години та витрати на відрядження розраховуються згідно з діючим прайс-листом за посиланням.

DEFRO

СЛУЖБА ПІДТРИМКИ:
+38 (067) 344-44-34

Київська обл.,
08320., вул.Київський шлях, 117К,
Велика Олександрівка
info@svit-tepla.ua